

Zientzia museo bat baino gehiago

Bergarako Errege Mintegiko historia eta bildumetako pieza esanguratsuenak bilduko ditu Errekalde jauregiko Laboratorium museoak; gainera, museoak proiektuak egingo ditu bere hormetatik kanpo eta tokia izango du herritarrek parte har dezaten.

TESTUA: JOSU BILBAO ARGAZKIAK: JOSU BILBAO ETA GOIENA

Bergarako Laboratorium museoak irailaren 25ean irekiko ditu ateak. Hiru hamarkada baino gehiago pasa dira Errege Mintegiko bildumak eta piezak zaharberritzen hasi zirenetik, eta orain, XVIII. eta XIX. mendeetako zientzialariek Bergaran utzi zuten ondare garrantzitsua ikusgai egongo da Errekalde jauregian.

Bidea ez da erraza izan, Bergarako Udalak 1981ean museo bat egitea erabaki zuenetik, zaharberritze lanek luze jo dute-eta. XX. mendetik aurrera, Errege Mintegiko hainbat gelatan sakanatuta gelditu ziren bildumak, gero eta kontserbazio egoera eskasagoarekin. Bildumak egoera kaskarrean zeuden eta pieza bakoitzaren informazioa lortzea oso zaila izan da: “Horrelako bilduma bat aurrera ateratzeak baliabide asko eskatzen ditu. Ia ez da dokumentaziorik egon bildumako piezei buruzkoa, eta informazioa lortzea oinarritzkoa izan da dena egiteko. Pieza bat zaharberritzeko, edota horretan dirua gastatu behar zen edo ez erabakitzeke, batez ere. Multzo horri zentzua emateko informazioa behar genuen. Gaur egun, nahiko ondo ezagutzen dugu Bergarako Seminarioaren historia, eta badakigu guk ditugun materialak historia horretan non kokatzen diren eta zer garrantzi duten. Batzuk badakigu oso pie-



LABORATORIUM
BERGARA





Ezkerrean, giza eskuin begiaren modeloa. Behean, erakusketa iraunkorreko paneletako bat.

Aurreko orrialdean: Laboratorium museoko lantaldea eta museoa kokatuta dagoen Errekalde jauregia.



za originalak eta nahiko apartak direla, eta bada-kigu beste asko oso arruntak direla. Baina honai- no iristeko informazioa ezinbestekoa izan da”, azaldu du Iñaki Irizarrek, proiektuaren ardura- dunak eta biologoak.

Irizarrekin batera, Rosa Errazkinek –kimika- ria–, Iker Sanchezek –harrerako arduraduna eta administratzailea– David Zapirainek –historiala- ria eta proiektuaren aspektu turistikoa garatu duena– eta Xabier Aranburuk –historialaria eta museologoa– osatzen dute museoko lantaldea. “Bertako teknikari bakoitza arlo ezberdinetan espezializatu da. Pribilegioa izan da, Bergarako Udalak horren alde benetako apustua egin duela- ko. Benetan oso harro esan genezake bilduma oso oso ondo ezagutzen dugula eta benetan material multzo batzuetan adituak sortu ditugula lantal- dean”, azpimarratu du Iñaki Irizarrek.

ZERGATIK MUSEO BAT? Bergarako Errege Mintegian egindako lana eta lan horietatik gelditu den onda- rearen garrantzia azpimarratzen du museoak. Bergaran kalitatezko hezkuntzaren eta zientziaren aldeko apustua egin zuten, eta horrek oso material aberatsa utzi du (3.000 pieza inguru). Gaur egun, bilduma horren zati bat, behintzat, erakusteko moduan dago. “Historia luze horrek garai harta-

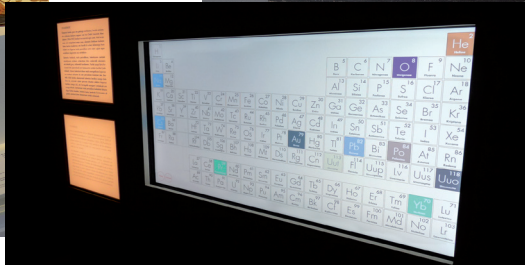
ko lekuko asko laga dizkigu. Oso historia polita laga du, erakusten duena nola Ilustrazio garaitik aurrera hezkuntza eta zientzia erabiltzen saiatu garen berritzeko eta aurrera egiteko. Eta laga duena ere lekuko material asko izan da, bildumak. Hezkuntzarako eta ikerketarako material zienti- fikoa edukitzea oso-oso garrantzitsua zen. Hemen sekulako bildumak egon izan dira”, adierazi du Irizarrek.

Hasieratik, helburua Errege Mintegian sortu- tako historiarekin eta bildumekin museoa Semi- narioko eraikinean egitea izan da. Hala ere, museoa probisionalki Errekalde jauregian jartzea plan- teatu zen. “Bere leku naturala Seminarioa izango litzateke, baina leku hau ere mundiala da, eta loturak ditu. Museo proiektura ondo egokitzen da, gainera. Hemen bizi izan zen Peñafloidako kondea, Errege Mintegia nolabait zuzentzeko 1767an etorri zena Bergarara. Orduan, Mintegia hemendik zuzentzen zen”, dio Irizarrek.

LASAI-LASAI KONTSUMITZEKO MUSEOA DA, HAINBAT JOKO ETA IKUS-ENTZUNEZKOREKIN



Ezkerretik eskuinera: zoologia bildumako piezak, taula periodikoaren jolasa eta Wimshurst makina.



Laboratorium izenarekin bi aspektu izan dituzte kontuan proiektuaren arduradunek: alde batek, Seminarioak edukitako momentu eta ekipamendu bikainena XVIII. mendeko *Laboratorium Chemicum* departamentua izan zen. Baina museo horri eman nahi zaion ezaugarri batekin ere lotura du. “Gaurko museo bat ezin da bere bildumei begira bakarrik egon. Inguruko ondareaz ere arduratu behar du, museo hori eusten dagoen gizartearen kezka ere aztertu behar ditu. Azken batean, komunitatearendako tresna bat izan behar du. Beraz, eman nahi diogun kutsu hori irudikatzeke ere *Laboratorium* hitza oso ondo zetorren”, azaldu du proiektuaren arduradunak.

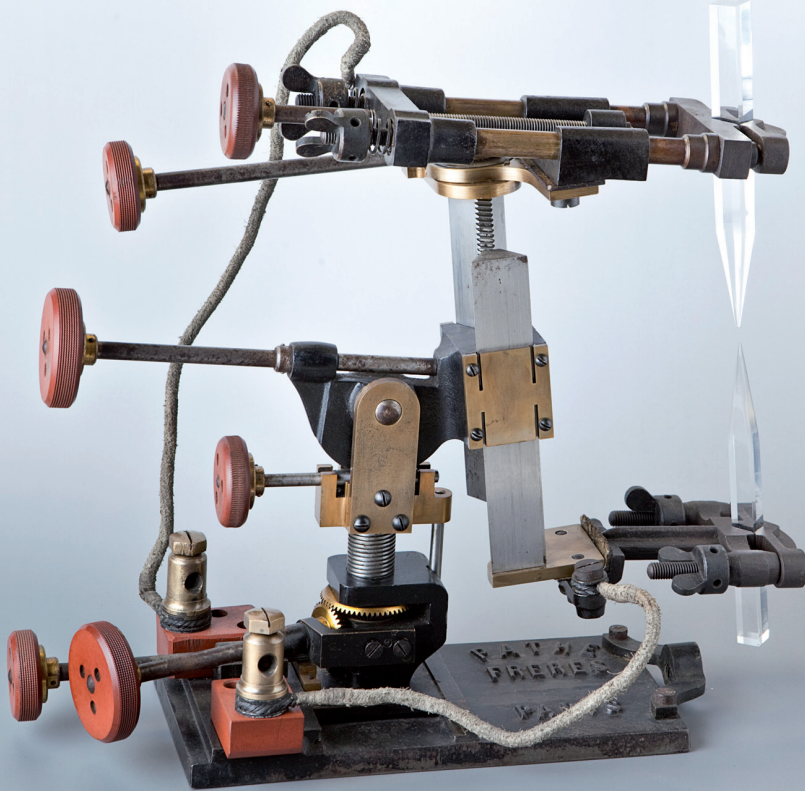
GIZARTE MUSEOA Bergarako Laboratorium museoa udal zerbitzua izango da, gizarte museo bat, hain zuzen ere. Haren helburu nagusia, berrikuntza, zientzia eta hezkuntza oinarritzko eta ezinbesteko lanabesak izanik, gizartearen birgarapenerako lan egitea izango da. Horrela, kultura zientifikoa sustatzeko eta nortasuna lantzeko beharra duen gaur egungo gizarterako tresna izango da. Gainera, krisialdietan eta aldaketa garaietan arrakastaz aurrera egiteko hezkuntza, ikerketa eta berrikuntza funtsezko bitartekoak direla erakutsi nahi duen tresna ere izango da.



Museoan dagoen laborategi didaktikoa.

Laborategi didaktikoa

Museoak ondo prestatutako laborategi didaktikoa du. Gazteekin eta eskolekin, zientziarekin eta berritasunarekin loturiko proiektuak gauzatzeko erabiliiko dute: “Proiektu honetan, eskolekin jarduera zientifikoa egin ahal izateko eta gaurko arazoei zientziaren ikuspegitik erantzunak emateko esperientziazko zientifikorako leku bat prestatu dugu, laborategi didaktiko bat”, dio Iñaki Irizarrek.

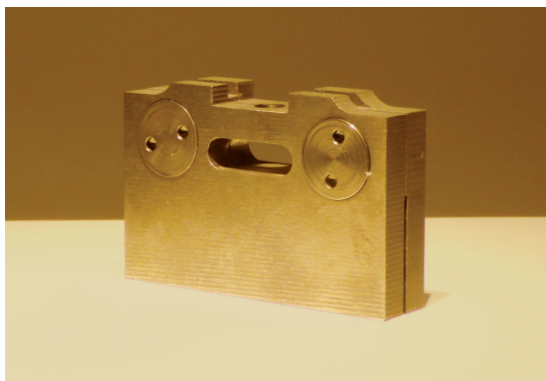


Goian, erakusketa iraunkorreko piezak, eta ezkeraldean arku voltaiko bidezko lanpara bat.

“Gizarte museo ikuspegia lantzeko garrantzitsua da gizarteari toki bat uztea museoan. Horretarako, hiru bilera gela prestatu ditugu. Herritarren proiektuetarako eta jardueretarako prest egongo dira. Gizarte museo moduan proiektuak garatuko ditugu museoan, baina baita lurraldean ere. Lurraldea interpretatzeko materiala prestatuko dugu eta jarduerak egingo ditugu. Diskurtsoa beti egongo da lotuta erakusketa iraunkorrean kontatzen dugunarekin”, azaldu du Irizarrek.

ERAKUSKETA IRAUNKORRA Erakusketa nagusian, azkeneko 250 urteetan Euskal Herri mailan berritzeko egindako apustu handi baten historia eta horren testigu materialak aurkituko ditu bisitariak. Askotariko publikoendako prestatuta dago, hainbat irakurketa mailarekin. Formatu aldetik ere, formatu klasikoak dauka, bitrinak eta testuak, adibidez, baina interaktiboek ere pisu garrantzitsua izango dute.

Ibilbide erraz eta kronologikoan murgilduta, atal bakoitzaren hasieran, Europako eta Euskal Herriko zientziaren historiako pintzelada batzuk ematen dituzten atariak daude. Sarreran eta irteeran, gainera, bideo bana aurkituko ditu bisitariak. Hasieran, *Mundua mugiarazten duen indarra* ikusteko aukera izango da, eta, bukaeran,



Dibertoreko wolframazko xafla.

Pieza bereziak

Erakusketa iraunkorreko amaieran aldi baterako pieza bereziendako gunea aurkituko dute bisitariak. Orain, plaka trinkoaren prototipo baten diseinua dago. Erresuma Batutik Laboratoriumi laga dioten pieza horrek museoarekin lotura zuzena du; izan ere, wolframarekin eratuta dago. Espazio horretan, aldatzen joango diren bildumetako edo gaur egungo piezak egongo dira ikusgai.

Ezkerrean, erakusketa iraunkorreko hainbat pieza. Eskuinean, haitz-oilar andetarraren alea.



erakusketan ikusitakoa gaurkotasunarekin lotuko duen bideoa.

Ibilbidean, bildumetako piezez gain, adin guztietako jendearrendako hainbat jolas eta ikus-entzunezko aurkituko ditu bisitariak: Elhuyar anaiek wolframa nola isolatu zuten ezagutzeko jokoak eta taula periodikoari loturiko jolasak, adibidez. Gainera, adituen adierazpenak eta iritziak ezagutzeko pantailak ere badaude.

Bildumetako piezak kronologikoki eta atalez atal sailkatuak daude: kimikako eta fisikako zientzia instrumentuak, giza anatomiako piezak, zoo-

logiako aleak eta mineralak. Horrela, balio handiko piezak gertutik ezagutzeko aukera izango du bisitariak: haitz-oilar andetarraren, ketzalaren eta lehoinabarraren ale ikusgarriak; giza eskuin begiaren edota gorputzaren giharren modeloak; Carre makina, dilatometroa, Haldat aparailu bat...

LURRALDE ZABALAGO BATI BEGIRA Proiektu moduan, Laboratorio ez da Bergara begira bakarrik sortu. Lurralde zabalago baten erreferente izateko ekipamendua du; hau da, lurralde zabalago bati zerbitzua emateko prestatuta dago: "Eskualde honetan dugu Euskal Herrian zientziaren sorleku izan den erakundea. Ez da izan Bergarako erakundea. Ikuspegi globalarekin egindako bat izan da, eta eskualde honetan egotea egokitu da. Horri esker, gure gizartea saiatu da beti egon diren aldaketa guztietan olatuaren gainean egoten, eta atzean ez gelditzen, gero eta hobeto bizi izaten ahalegintzeko. Oso gertu daukagu ezagutzea eta ulertzea benetan Euskal Herrian teknologiak eta zientziak ekarri dizkigun aldaketa guztiak nola-koak izan diren. Berrikuntzarekin, zientziarekin eta teknologiarekin eta hezkuntzaren paperarekin interesa duenak, Euskal Herri mailan, erreferente izan den erakundearen museoa bertan du", azaldu du Iñaki Irizarrek. ■

Aldi baterako erakusketak

Laboratorium museoak aldi baterako erakusketetarako gunea izango du. Gizartearen kezkekin zerikusia duten erakusketak, zientzia zaletasuna sortzeko edo zientziari buruz hitz egiteko eta gaurko arazoei buruz hitz egiteko direnak. Testuinguru horretan sortutako erakusketak egongo dira, eta ideia horiekin bat datozen herritarren ekoizpenak erakutsi ahal izango dira bertan.